

中泊町役場 ☎57-2111  
小泊支所 ☎64-2111

# 町からのお知らせ

問 問合せ先 内 内線番号  
☎ 電話番号 HP ホームページ



JR北海道 H5系 (提供: JR北海道)

**北海道新幹線開業2周年記念**  
津軽中里駅～奥津軽いまべつ駅間バス運行開始  
**祝** **青函トンネル開業30周年記念**

**2018.3.25(sun)**  
**10:00～14:00**

津軽鉄道 津軽中里駅「**駅ナカにぎわい空間**」  
北津軽郡中泊町大字中里字亀山225-1

## 「突撃！隣のなべ自慢」 「駅ナカフォーラム」

人口減少・高齢化が進行する地域でのコミュニティを考える

新幹線で繋がった各地域の鍋を食べくらべ

**食** **突撃！隣のなべ自慢**

10:00～14:00  
※無くなり次第終了

全品 **200円** 一杯

新幹線で繋がった 各地域の鍋を食べくらべ

おくつがいまべつ 中里駅前 バス

つがる なかさと 津軽中里 TUGAURI NAKASATO  
つがるごしよがわら 津軽五所川原 TUGAURI GOSHYOGAWARA  
津軽伝統 金多豆蔵人形芝居

あづぺ汁 今別町:大川平加工G  
けの汁 中泊町:金多豆蔵応援隊の会  
ホッケのすり身汁 津軽応援直売会  
でる・そ〜れ鍋 五所川原市:でる・そ〜れ

**フリー乗車券発売** 発売日:平成30年3月25日  
発売場所:津軽五所川原駅、金多駅、津軽中里駅

大人 **1,200円** 小児 **600円** **当日発売**

※大人1人につき幼児2人までは無料 ※スロー列車への乗車には別途スロー列車券400円が必要

特典 駅ナカにぎわい空間イベント会場にて開催の『突撃！隣のなべ自慢』の鍋1杯(¥200)無料付 (※津軽を走る動物列車→津軽鉄道「おし、なぐちり」車庫了)

津軽鉄道株式会社

**笑** 津軽伝統「**金多豆蔵人形芝居**」

10:05～10:50 admission free **観覧無料**

津軽伝統 金多豆蔵人形芝居は青森県中泊町の無形民俗文化財に指定されています。「金多」と「豆蔵」による掛け合い漫才のほか、津軽民謡にあわせて人形の手踊りなど数十種類の演目を持っており、津軽の風俗や社会の世相を取り入れるなど、バラエティに富んだ内容になっています。いつも笑いに満ちた2人の姿を、どうぞご覧ください。

## 「人口減少・高齢化が進行する地域でのコミュニティを考える」

**考** 11:00～12:00

free participation **参加自由**



青森大学 社会学部 教授 **榎引素夫**

青森大学教授、地域ジャーナリスト、専門地域調査士  
1962年青森市生まれ。東奥日報記者を経て2013年より現職。  
東北大学大学院理学研究科、弘前大学大学院地域社会研究科修了。  
整備新幹線をテーマに研究活動を行う。

中泊町長 **濱館豊光**



**聴** 『歌でつなぐ、此处から都市へ ～ここからまちへ～』

第一部 ベエ子ちゃん・なかどまり歌俱樂部  
シュガー・ピンプス  
第二部 **SUGA-PIMPS**  
スペシャルライブ

12:30～14:00 admission free **観覧無料**

Sam & DaveをはじめとするSoulシンガーのカバーを中心に10年以上のライブ活動を経て2010年1stシングルを発売。自身のライブ活動のほかにAI、SOUL'd Outのアルバムに参加、現在は国内有数のミュージシャンと共にライブ活動中。特にパブルガム・ブラザーズのBro.Kone率いる「魂同組」の一員として全国でライブ活動中。

金木町出身Funky-T (左) 福島県出身Jun-Boy (右)



【主催】起きて夢見る会【共催】中泊町【協力】津軽鉄道(株)【お問い合わせ】中泊町役場 水産商工観光課  
北津軽郡中泊町大字中里字紅葉坂209番地 TEL:0173-57-2111

NAKADOMARI PUBLIC RELATIONS MAR 2018.



## 福祉課からのお知らせ

# 平成30年4月1日から 中泊町乳幼児・子ども医療費が変わります

問 役場福祉課福祉係 内 1516

町では、中学校卒業までの子どもの医療費を無料にしておりましたが、平成30年4月1日から町独自に対象年齢を拡大して、**高等学校等卒業(18歳に達する日以後の最初の3月31日)までの子どもの医療費が無料となります。**

### ■手続き方法

子ども医療費の拡大対象となる世帯(高校生以下の子どもがいる世帯)に対し、「中泊町乳幼児・子ども医療費受給資格証交付(更新)申請書」を送付します。対象となる全ての世帯で、改めて更新が必要です。

申請書の提出がない場合、平成30年4月1日以降医療助成を受けられなくなります。

また、子ども医療費の拡大対象となる年齢の人であっても就労している場合は対象外になります。

### ■お願い

子ども医療費受給対象世帯であるにも関わらず、書類が届かない場合は、問合せ先までご連絡ください。ただし、高校生以下の子どもがいる世帯であっても、「ひとり親家庭等医療費受給世帯」、「生活保護受給世帯」の人は、申請の必要がありませんので書類はお送りしていません。

### ■申請に必要な書類

- ・中泊町乳幼児・子ども医療費受給資格証交付(更新)申請書
- ・子どもの健康保険証
- ・印鑑
- ・すでに高等学校に通っている人は、生徒手帳もしくは在学証明書のコピー

### 広告

#### (仮称)青森西北沖洋上風力発電事業 計画段階環境配慮書の縦覧について

中泊町、つがる市および鯉ヶ沢町の沿岸域および沖合において計画している風力発電事業に関して、計画段階における配慮事項をとりまとめた「計画段階環境配慮書」を以下の通り縦覧しています。

縦覧書類……………(仮称)青森西北沖洋上風力発電事業 計画段階環境配慮書

事業実施想定区域……中泊町、つがる市および鯉ヶ沢町の沿岸域

縦覧場所……………中泊町役場 本庁舎(総合戦略課)及び小泊支所

※インターネットによる電子縦覧も事業者ホームページにて行います。http://www.hitachizosen.co.jp/

縦覧期間……………3月7日(水)～4月6日(金)(土・日・祝日を除く)の開庁時

意見書受付期間……3月7日(水)～4月6日(金)

環境の保全の見地からのご意見をお持ちの方は、意見記入用紙に住所・氏名・意見(意見の理由を含む)をご記入のうえ、縦覧場所に備えておきます意見書箱にご投函くださるか、4月6日(金)までに問い合わせ先へ郵送ください(当日消印有効)。

【問合せ先】〒559-8559 大阪市住之江区南港北1丁目7番89号 日立造船株式会社 風力発電事業推進室 担当:竹内、横山(電話06-6569-0214)

町民課からのお知らせ 問 役場町民課老保年金係 内 1312

## ○保険料の納付

後期高齢者医療保険料は基本的に年金からの天引きですが、75歳の到達年度や所得によっては納付書でのお支払いとなります。納付書でお支払いの方は、納め忘れを防ぐためにも便利で確実な口座振替をご利用ください。口座振替への変更は市町村の担当課または金融機関で随時受付しております。

保険料を滞納すると、通常より有効期限が短い保険証(短期被保険者証)が交付されることがあります。

## ○入院時食事療養費および入院時生活療養費の標準負担額の変更

平成30年4月より入院時の食費の負担額(事代)および医療療養病床に入院している65歳以上のみなさまの光熱水費(居住費)の負担額が変わります。

## ■現在(平成30年3月31日まで)

所得区分	一般病床・ 精神病床など	療 養 病 床			
		医療の必要性の低い人		医療の必要性の高い人(指定難病の人以外)	
		食費(1食)	居住費(1日)	食費(1食)	居住費(1日)
一 般	360円(※1)	生活療養(I)460円 生活療養(II)420円	370円	360円(※1)	200円(※3)
低所得II	210円(※2)	210円	370円	210円(※2)	200円(※3)
低所得I	100円	130円	370円	100円	200円(※3)
老齢福祉年金受給者 ・境界層該当者	100円	100円	0円	100円	0円



所得区分	一般病床・ 精神病床など	療 養 病 床			
		医療の必要性の低い人		医療の必要性の高い人(指定難病の人以外)	
		食費(1食)	居住費(1日)	食費(1食)	居住費(1日)
一 般	<b>460円(※1)</b>	生活療養(I)460円 生活療養(II)420円	370円	<b>生活療養(I)460円(※1) 生活療養(II)420円(※1)</b>	<b>370円(※3)</b>
低所得II	210円(※2)	210円	370円	210円(※2)	<b>370円(※3)</b>
低所得I	100円	130円	370円	100円	<b>370円(※3)</b>
老齢福祉年金受給者 ・境界層該当者	100円	100円	0円	100円	0円

(※1)指定難病の人または平成27年4月1日から継続して精神病床に入院している人は、260円になります。

(※2)申請日より過去12ヶ月の入院日数が91日以上の方は160円となります。適用を受けるためには市町村窓口での申請が必要です。申請には入院日数が90日を超えていることが確認できるもの(領収書など)が必要です。

(※3)指定難病の人は0円のまま据え置かれます。

詳細につきましては、問合せまたは青森県後期高齢者医療広域連合(Tel.017-721-3821)までお問い合わせください。

## サークル会員募集!

問 今 博子  
☎ 57-2118

中泊町コマクラ&ヒバ山の会では会員を募集しております。

四季の山々へ出かけ草花や景色を楽しみましょう。

今年のスタートは算用師峠から!

性別・年齢問いません。元気で体力に自信のある人、大歓迎です。

■申込期日…3月20日(火)まで

(午後6時から中央公民館会議室で打合せを行います)

## 小泊診療所だより

問 小泊診療所 ☎ (64)2117

## 【歯科より診療時間変更のお知らせ】

平成30年4月1日以降の木曜日の診察時間が一部変更となります。

■毎週木曜日(※木曜日が祝日の場合は休診となります。)

■診察時間…午 前 9:30~13:00

昼休み 13:00~14:00

午 後 14:00~18:00

〈診 療 時 間〉

	午 前	午 後
月・火・水・金	8:30~12:00	13:00~16:30
木	9:30~13:00	14:00~18:00

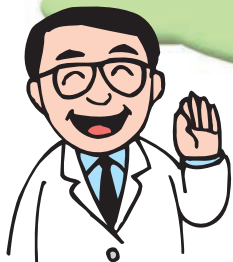
予約を希望される人は、歯科受付にお気軽にご相談ください。

# 認知症初期集中支援チームが 3月から活動を開始します

問 中泊町地域包括支援センター ☎ (57)3601

問 役場福祉課介護保険係 内 1513

## 認知症かな？ または認知症で困ったら 認知症初期集中支援チーム がサポートします



「認知症」は、「早期診断」、「早期対応」が大切です。  
その後の経過や介護の負担も変わってきます。  
早めにご相談ください。

### 認知症初期集中支援チームとは？

認知症の専門医と、医療・福祉・介護の専門職からなる  
認知症の支援チームです。



### どんなことを支援してくれるの？

ご家庭を訪問し、ご本人やご家族から、認知症での困りごとや心配なことを伺い、  
そのうえで、病院受診や、介護サービス利用、ご家族の介護負担軽減など、必要  
な支援につなげていきます

### 対象となる人は？

- 40歳以上で在宅生活している人で、認知症の症状でお困りの人です。例えば……
- 認知症かもしれない……、病院につれて行きたいけど、本人が拒否して困っている。
  - 今、病院受診が中断している。
  - 介護サービスを受けたいけど、どうしたらいいの……
  - 認知症の症状が強くて、対応に困っている。



## 認知症になっても地域で安心して生活できるよう 『認知症地域支援推進員』 も支えます

認知症の人、家族の人の相談に応じます。  
適切な支援の検討、関係機関の連携調整をいたします。





## 平成30年度「中里高齢者教室」 学級生募集

☎ 中央公民館 ☎ 57-2341

### ○募集対象

中里地域に在住する満60歳以上の高齢者で、年間を通じて生きがいを求め、学習意欲のある人。男女問いません。

### ○申込方法

中央公民館まで年会費1,000円を添えてお申し込みください。

### ○申込期間

3月12日(月)～4月13日(金)まで

### ○その他

興味がある人はご連絡ください。その都度、募集を取らせていただきます。

## 「北光寿大学」聴講生募集

☎ 教育委員会小泊事務所  
(64)2679

「北光寿大学」聴講生を次のとおり募集いたします。知識や教養、健康増進など楽しく学べる学習を予定しています。男女を問わず多数お申込みください。

### ○学習内容

・教養学習 講話・芸能、バス遠足、野外レク、室内運動会など

・クラブ活動(手芸、コーラス)

○募集対象…小泊地域在住の高齢者

### ○申込先…各町内世話役

- ・花丘町…長谷川満子
  - ・若葉町…角田トキ
  - ・新町…久保田松江
  - ・派立…澤田アキ/内海さつ
  - ・上町…藤田千多/柏崎幸江
  - ・浜町…太田康子
  - ・入舟…葛西敏子
  - ・温泉町…柳澤祥子
  - ・折戸…浜野千栄子
  - ・下前上…奈良絹子
  - ・下前中…磯野千夜子
  - ・下前浜…藪田みゆり
- 申込締切…4月6日(金)  
詳しくは問合せ先まで。

## リピーター続出 第2回そば打ち教室

平成29年度第2回そば打ち教室を2月4日、日曜日に中央公民館大ホールで開催いたしました。講師は前回同様、熊木敏彦、大川幸勝両氏を迎え、参加者は初めての人、リピーターの人が半々でした。参加者は講師からそば打ちの基本を学んだ後、おいしいそばを打つために講師から手ほどきを受けながら、楽しくそば打ちをしました。

初めての方は「自分で打ったそばは美味しい」、リピーターの方は「1回目より上手に打ちたくて」「前回の味が忘れなくて」といった感想を述べては、打ちたてのそばに舌鼓をうっていました。



## 小泊地域公民館教室 受講生募集

☎ 教育委員会小泊事務所 ☎ (64)2679

下記の教室を小泊地域で開講します。希望する人はお申込みください。

■実施期間…4月～9月頃 15回

■受講料…1教室 2,000円

■対象者…一般

■教室内容



### 日本海漁火センター

教室名	開講日時	講師
パッチワーク教室	木曜日午前9時30分～	成田やよゑ(下前上)
手芸教室	木曜日午前9時30分～	鈴木 梅子(温泉町)
英会話教室	火曜日午後7時30分～	ドニー・マイケル(花丘町)
華道教室	木曜日午後7時～	加藤かつ(小泊派立)
陶芸教室	木曜日午後1時～	小山内文明(市浦十三)
エクサ&ヨガ教室	水曜日午後7時～	成田 寿子(木造)

※エクサ&ヨガ教室は、親子での参加も可(小学3年生以上)

### すくすくしたまえ館

教室名	開講日時	講師
和裁教室	金曜日午前9時～	成田 リキ子
洋裁教室	火曜日午前9時～	成田 ひで子

■申込締切…3月20日(火)まで

■申込場所…教育委員会小泊事務所・すくすくしたまえ館まで(申込用紙を備えています)

# 弘前年金事務所では移動年金相談を開催します

☎ 弘前年金事務所 お客様相談室 ☎ 0172-27-1339(自動ガイダンスに従い、⑤を押してください)

## 移動年金相談 (完全予約制)

次の日程で移動年金相談を開催します。完全予約制ですので、事前に予約が必要です。

### (五所川原市地区)

場 所…五所川原市役所(北棟5階会議室)  
 ※平成30年5月以降は五所川原市役所新  
 庁舎会議室へ変更予定  
 実施日…第2水曜日(4月～3月開催)

実施年月日	曜日	相談時間	
平成30年	4月11日	水	
	5月9日		
	6月13日		
	7月11日		
	8月8日		10:00
	9月12日		}
	10月10日		}
	11月14日		15:00
平成31年	1月9日	}	
	2月13日		
	3月13日		

### (つがる市地区)

場 所…つがる市役所(2階相談室)  
 実施日…第4水曜日(4月～3月開催)

実施年月日	曜日	相談時間	
平成30年	4月25日	水	
	5月23日		
	6月27日		
	7月25日		
	8月22日		10:00
	9月26日		}
	10月24日		}
	11月28日		15:00
平成31年	1月23日	}	
	2月27日		
	3月27日		

### 松くい虫被害・ナラ枯れ被害の予防

☎ 西北地域農政局地域農林水産部林業振興課  
 (72)666133  
 ☎ 役場農政課林務畜産係 ☎ 1812

松くい虫被害は、昆虫が運ぶマツノザイセンチュウという線虫によって松が枯れる伝染病です。また、ナラ枯れ被害は、昆虫が運ぶナラ菌により、ミズナラやカシワなどのナラ類が枯れる伝染病です。これらの被害が、県内各地で発生するようになると、農林水産業をはじめとする産業・経済のほか、本県が誇る自然景観や観光資源などに大きな影響を与えます。

被害の拡大を防ぐためには、次のことに協力をお願いします。

①線虫やナラ菌を運ぶ昆虫は、伐採した際に発生するおりに集まる習性があるため、昆虫の活動期(6～9月)には、マツとナラ類を伐採しないようにしましょう。

②マツの丸太や苗木、ナラの丸太を他県から持ち込むと、県内に被害を呼び込む可能性があるので、県内産のものを利用しましょう。

③葉が黄色に変色したり、枯れたマツやナラ類を早い段階で取り除くことが大切です。自宅の庭木や街路樹、山林など、身の回りで枯れている、または枯れかかっているマツやナラ類を見かけたら、問合せ先までお知らせください。

### 造林用の苗木・特用樹・緑化木販売します

☎ 役場農政課林務畜産係 ☎ 1812

3月30日(金)まで申込を受けて付けています。

樹種	苗齢	苗高(上)	一般販売価格(円)
スギ	3年生	45cm	150
		35cm	149
アカマツ	2年生	20cm	72
クロマツ	2年生	20cm	92
カラマツ	2年生	45cm	92
コバハン	2年生	60cm	60
		30cm	400
ヒバ	5年生	25cm	370

※価格は消費税込みです。価格には運賃・手数料が含まれます。苗木の畑直接受取りは、価格より3円引きです。果樹の苗をお求めの人は、北津軽森林組合へ直接ご相談ください。TEL 0173(35)2507

## 3月31日は

### 国民健康保険税 9期

の納期限です。  
 ※口座振替をされている人の引き落とし日は3月26日(月)です。残高をご確認ください。  
 ※町税の納付は便利で安全  
 確実な口座振替をご利用  
 ください。

☎ 役場税務課課税係  
 121251214

### 玉掛け技能講習会 小型移動式クレーン運 転技能講習会

問 西北労働基準協会  
☎ (35) 6336

#### ■玉掛け技能講習会

・対象：つり上げ荷重1トン  
以上の玉掛け業務

・日時：5月16日～18日  
9時～17時15分

#### ・場所

学科 西北労働基準協会  
実技 齋勝建設(株)構内

・資格：満18歳以上

・締切：5月9日か定員40人  
に達し次第締め切り

#### ■小型移動式クレーン運転技 能講習会

・対象：つり上げ荷重1トン  
以上5トン未満の小型移  
動式クレーン運転業務

・日時：5月29日～31日  
9時～17時15分

#### ・場所

学科 西北労働基準協会  
実技 齋勝建設(株)構内

・資格：満18歳以上

・締切：5月22日か定員40人  
に達し次第締め切り

※申込および受講一部免除・  
受講料などは問合せ先まで

## 国民年金保険料のご案内 に関するお知らせ

問 日本年金機構 弘前年金事務所 国民年金課  
☎ 0172-27-1339

日本年金機構では、国民年金保険料の納め忘れの  
人に対して、電話・文書・戸別訪問による納付のご  
案内を民間事業者へ委託しています。

民間事業者からお支払いのご案内は致しますが、  
ATM操作による振り込みをお願いすることはあり  
ません。また、訪問員による収納業務は行っていま  
せんので、現金をお預かりすることはありませんの  
でご注意ください。

弘前年金事務所管内民間委託業者  
株式会社アイヴィジット

0570-550-987(電話があった人)  
0570-021-781(郵便物が届いた人)  
0570-200-855(訪問員が伺った人)

## 愛車の住所変更は お忘れなく

問 西北地域県民局県税部納税管理課  
☎ 0173-34-2111

自動車税の納税通知書は、原則として4月  
1日現在での自動車登録の住所(車検証に記  
載されている住所)にお送りしています。引  
越しなどで住所が変わったときは、運輸支  
局で住所の「変更登録」を行う必要がありま  
す。3月中に変更登録の手続きができない場  
合は、最寄りの地域県民局県税部までご連絡  
ください。

また、「青森県電子申請・届出システム」  
から届け出することもできますので、詳しく  
は県ホームページ(<http://www.pref.aomori.lg.jp/life/tax/top.html>)をご覧ください。

## 中小企業経営者のみなさまへ

国が準備した  
セーフティネット

# 安心の材料をご提供します。

※詳しくは、ホームページまたはパンフレットをご覧ください

### 小規模企業共済制度

#### ●制度の特長

#### 1 経営者のための退職金制度

小規模企業の個人事業主(共同経営者を含む)または会社等の  
役員の方が廃業や退職後の生活資金、事業再建資金をあらかじめ  
準備しておく共済制度です。

#### 2 掛金は全額所得控除

掛金は、全額が「小規模企業共済  
等掛金控除」として、課税対象所  
得から控除できます。

#### 3 受取時も税制メリット

共済金の受取は、一括の場合は「退  
職所得扱い」、分割の場合は「公的  
年金等の雑所得扱い」です。

他にもこんな特徴があります。

●契約者貸付けの利用が可能  
契約者(一定の資格者)の方は、  
緊急時や災害時などに事業資金  
等の貸付けが受けられます。

●共済金の受給権は差押禁止  
共済金・解約手当金の受給権は、  
国税等滞納の差押え以外は差  
押禁止債権として保護されます。

### 経営セーフティ共済

#### ●中小企業倒産防止共済制度の特長

1 掛金の10倍の範囲内で最高8,000万円まで貸付け  
「回収困難となった売掛金債権等の額」と「掛金総額の10倍に相  
当する額(最高8,000万円)」のいずれか少ない額となります。償  
還期間は共済金の貸付金額に応じて5年～7年(据置期間6か月  
を含む)で毎月均等償還です。

#### 2 貸付条件は無担保・無保証人

共済金の貸付けは、「無担保・無保証人」「無利子」です。た  
だし、共済金の貸付けを受けますと貸付額の10分の1に相当する  
額が積み立てた掛金総額から控除されます。

#### 3 掛金は税法上損金(法人)または 必要経費(個人事業)に

掛金月額は、5千円～20万円の範囲内(5千円単位)で自由を選べます。

中小機構

中小機構は経済産業省所管の独立行政法人です

共済相談室 TEL:050-5541-7171

小規模共済

検索

経営セーフティ共済

検索



## 平成30年4月1日より地域連絡バス運行時刻が変更となります

☎ 役場総合戦略課企画係 ☎ 2023 ☎ 弘南バス(株) 小泊案内所 ☎ 64-2015

ダイヤは夏季・冬季ともに変更ありません。小型バス1台(乗客席数25人)となり、車両には「中泊町地域連絡バス」と表示しています。

○1乗降につき200円。小学生以下無料 ○運行回数…小泊発 1日2便 / 武田発 1日2便

※印以外の乗降場所は、弘南バスの路線バス停留所と同じ場所です(旧市浦村地区のバス停では乗降できません)

往 路 (小泊診療所始発)		午前の便	午後の便	復 路 (武田公民館始発)		午前の便	午後の便
乗 降 場 所		発車時刻	発車時刻	乗 降 場 所		発車時刻	発車時刻
1	※小泊診療所玄関前	9時00分	14時15分	47	※武田公民館 前	10時40分	15時50分
2	小泊小学校前	9時01分	14時16分	46	※上豊岡(竹内宅前)	10時43分	15時53分
3	小泊新町	9時01分	14時16分	45	※鶴寿荘 前	10時45分	15時55分
4	旧小泊支所	9時02分	14時17分	44	※福浦(塚本自転車店前)	10時45分	15時55分
5	派立(小泊)	9時03分	14時18分	43	※ピュア 前	10時47分	15時57分
6	浜町	9時03分	14時18分	42	※八幡団地 前	10時49分	15時59分
7	※漁火センター玄関前	9時04分	14時19分	41	※中泊町役場・パルナス前	10時51分	16時01分
8	片町	9時05分	14時20分	40	中里駅前	10時53分	16時03分
9	小泊漁協前	9時06分	14時21分	39	※商工会前	10時54分	16時04分
10	展望所前	9時08分	14時23分	38	下派立	10時55分	16時05分
11	下前南口	9時10分	14時25分	37	※中泊町中央公民館 玄関前	10時57分	16時07分
12	下前(すくすくしたまえ館)	9時11分	14時26分	36	郵便局前	10時58分	16時08分
13	立松	9時12分	14時27分	35	向町	10時59分	16時09分
14	下前(すくすくしたまえ館)	9時13分	14時28分	34	訓練校前	11時00分	16時10分
15	みなと	9時14分	14時29分	33	尾別	11時01分	16時11分
16	折戸	9時16分	14時31分	32	尾別学校前	11時01分	16時11分
17	雄の湯温泉	9時18分	14時33分	31	上高根南	11時02分	16時12分
18	今泉北口	9時36分	14時51分	30	上高根	11時02分	16時12分
19	唐崎	9時36分	14時51分	29	冷水	11時03分	16時13分
20	今泉	9時38分	14時53分	28	下高根	11時05分	16時15分
21	今泉南口	9時38分	14時53分	27	中里高校前	11時05分	16時15分
22	昆布掛	9時40分	14時55分	26	下高根北	11時06分	16時16分
23	下薄市	9時40分	14時55分	25	上薄市	11時06分	16時16分
24	薄市	9時41分	14時56分	24	薄市	11時07分	16時17分
25	上薄市	9時42分	14時57分	23	下薄市	11時08分	16時18分
26	下高根北	9時42分	14時57分	22	昆布掛	11時08分	16時18分
27	中里高校前	9時43分	14時58分	21	今泉南口	11時10分	16時20分
28	下高根	9時43分	14時58分	20	今泉	11時10分	16時20分
29	冷水	9時45分	15時00分	19	唐崎	11時12分	16時22分
30	上高根	9時46分	15時01分	18	今泉北口	11時12分	16時22分
31	上高根南	9時46分	15時01分	17	雄の湯温泉	11時31分	16時41分
32	尾別学校前	9時47分	15時02分	16	折戸	11時33分	16時43分
33	尾別	9時47分	15時02分	15	みなと	11時35分	16時45分
34	訓練校前	9時48分	15時03分	14	下前(すくすくしたまえ館)	11時36分	16時46分
35	向町	9時51分	15時06分	13	立松	11時37分	16時47分
36	郵便局前	9時52分	15時07分	12	下前(すくすくしたまえ館)	11時38分	16時48分
37	※中泊町中央公民館玄関前	9時53分	15時08分	11	下前南口	11時39分	16時49分
38	下派立	9時54分	15時09分	10	展望所前	11時41分	16時51分
39	※商工会前	9時55分	15時10分	9	小泊漁協前	11時42分	16時52分
40	中里駅前	9時56分	15時11分	8	片町	11時43分	16時53分
41	※中泊町役場・パルナス前	9時58分	15時13分	7	※漁火センター 玄関前	11時44分	16時54分
42	※八幡団地前	10時00分	15時15分	6	浜町	11時45分	16時55分
43	※ピュア前	10時02分	15時17分	5	派立(小泊)	11時45分	16時55分
44	※福浦(塚本自転車店前)	10時04分	15時19分	4	旧小泊支所	11時46分	16時56分
45	※鶴寿荘前	10時04分	15時19分	3	小泊新町	11時47分	16時57分
46	※上豊岡(竹内宅前)	10時06分	15時21分	2	小泊小学校前	11時48分	16時58分
47	※武田公民館前	10時10分	15時25分	1	※小泊診療所 玄関前	11時50分	17時00分



## 図書館情報

## 春休み～小学生・中学生イベント情報

## 図書館の世界をのぞいてみよう！

図書館には、知らない世界へ飛び出すチャンスがたくさんあります。図書館でやってみたいことを実現してみませんか？。

- カウンター業務 ○書庫探検 ○本の修理
- 配架(請求記号に従って本を並べる)
- ブックコート(本のカバーがけ) など

日 時…小学生 3月29日(木) 10時～11時30分  
中学生 4月4日(水) 10時～11時30分

会 場…中泊町図書館

持ち物…ブックコートする際に使う自分の本

定 員…小学生(4年生～6年生) 10人  
中学生 10人

申 込…小学生・中学生どちらも定員10人に達し次第締切

※詳しくは、中泊町図書館(Tel.69-1111)までお問い合わせください。

## 定例労働相談会(4、5、6月)の開催

☎ 青森県労働委員会事務局 ☎ 017-734-9832

当委員会では、個々の労働者と事業主との間に生じた労働条件などのトラブルに関する紛争の迅速かつ自主的な解決を促進するため「あっせん」を行っています。「あっせん」の一環として毎月第1火曜日と第3日曜日に、青森県労働委員会(県庁向かい「みどりやビル7階」)で労働相談会を開催していますのでご利用ください。

- ① 4月3日(火) 13時30分～15時30分
- ② 4月15日(日) 10時30分～12時30分
- ③ 5月8日(火) 13時30分～15時30分
- ④ 5月20日(日) 10時30分～12時30分
- ⑤ 6月5日(火) 13時30分～15時30分
- ⑥ 6月17日(日) 10時30分～12時30分

## 今月のMiniコレクション

○テーマ

## 「受賞作品大集合」

日本には、たくさんの文学賞があります。芥川賞や直木賞、本屋大賞などの近年の受賞作品を集めました。

## 新刊情報 [一般]

『図書館の会談』 齋藤 洋 あかね書房  
『にんじん、たまねぎ、じゃがいもレシピ』 山田 英季 光文社  
『お義父さん』 はなわ KADOKAWA  
『銀河鉄道の父』 門井 慶喜 講談社  
『おらおらでひとりいぐも』 若竹千佐子 河出書房新社

## 世界にたったひとつのおひなさま

2月24日(土)「ミニミニキュートなおひなさま」と題し、講師に佐藤江里子さん(中泊町)を迎え、ふんわり、かわいい手のひらサイズのおひなさま作りに挑戦しました。

目を細めながらひと針ずつ縫い、時には笑いもこぼれ、終始、和やかな雰囲気の中完成させることが出来ました。

参加者からは、「楽しかった」「次回も参加したい」などと感想が寄せられました。



## 心配ごと相談 町社会福祉協議会

## 中里地域

3月22日 成田 寛  
山本 弘

相談場所 役場相談室2

相談時間 午前9時～正午  
相談に来られる人は、庁舎西側出入口をご利用ください。

## 小泊地域

3月22日 長内 エツ子  
竹谷 利男

相談場所 日本海漁火センター

相談時間 午前9時～正午

## なんでも行政相談

日 時…3月28日(水) 午前9時～正午  
場 所…役場相談室2

行政相談委員…秋元 武弘、藪田由比子  
※行政相談は、住民から寄せられた苦情や意見・要望を、住民と関係行政機関との間に立って、公正・中立な立場から必要なあっせんを行い、その解決や実現の促進を図ります。  
※相談に来られる人は、庁舎西側出入口をご利用ください。

◆冬の企画展「ギルトの仲間たち」  
作品展「春らんまん♪」



日時：3月18日(日)まで 午前9時〜午後4時45分(最終日は午後3時まで) / 休館日：毎週月曜 / 入館料無料

◆「昔の道具」調べ学習！

このほど町内の小学校3年生が、相次いで今泉分館を訪れ、「昔の道具」を調べました。館



薄市小3年



小泊小3年

内を巡りながら、「しよいこ」「もっこ」「てんびんぼう」といった様々な運搬道具や、「足踏み脱穀機」「唐箕」などの農具を体験したり、興味がわいた道具を撮影したりしました。

また、「囲炉裏でお父さんが座る場所は？」「田植えの目印をつける道具は？」などのクイズにも挑戦、意外に正答率が低かったのが「おまる」です。現代の小学生にとって、昔の農家の便所が外にあったというのは、想定外だったようです。



中里小3年

◆小泊の名所・名物探訪！



難問の「おまる」



このほど、小泊小学校5年生が、小泊の名所・名物を調べるために博物館を訪れました。自分たちで決めた「権現崎」「七ツ滝」「ライオン岩」「太宰治」「大相撲力士」という小泊に関連する5つのテーマについて、学芸員の解説に耳を傾けました。今後調べたことをまとめて、来年の修学旅行でPRするそうです。皆さんも、ふるさとの魅力を探してみませんか。



ヒートショックにご用心

「ヒートショック」という言葉をご存知でしょうか？ヒートショックとは、急激な温度変化によって血圧や脈拍が変動し体に及ぼす影響のことです。外気温と室温が極端に異なる冬の季節では、入浴前後や入浴中あるいはトイレへの移動や使用中に体が温度変化にさらされ血圧や脈拍が変動し、脳卒中や心筋梗塞などを引き起こす可能性があります。

【ヒートショックを予防するための4つのポイント】

- ① 脱衣所や浴室は暖房で温かくし、血圧や脈拍の変動を少なくしましょう。
- ② 入浴時は、家族にひと声かける。特に高齢な人に対しては、定期的の様子を見るようにしましょう。
- ③ 飲酒後の入浴は控えるようにしましょう。飲酒や入浴は血圧が下がり、同時に行うのは危険です。
- ④ 入浴前に血圧を測りましょう。自分の体調を把握することが予防につながります。

119 消防&救急

冬季の消防水利の除雪ご協力ありがとうございます！

消防署では、消火栓や防水水槽の除雪を行っています。降雪量が多いと除雪をしきれない時があります。その際、地域の皆様の自主的な除雪のお陰で大変助かっています。ご協力ありがとうございます。

火災・救急要請は119番へ

火災・救急要請は119番へ通報するようにお願いします。消防署の加入電話へ通報すると、一旦消防署から本部の119番回線へ転送することになります。スムーズな出動をする為にも、火災・救急要請は119番へ通報するようご協力お願いします。

