

**(仮称)中泊町総合福祉健康センター工事の進捗状況のお知らせ**

計画に関すること 問 総合戦略課企画係 内 2025 / 工事に関すること 問 環境整備課土木係 内 1914、1916

2月はコンクリート打設、設備の配管埋設などを行いました。

また、12月号のチラシで投票をお願いしていた同センターの愛称は、1月27日で投票を締め切りました。たくさんのご投票ありがとうございました。決定した愛称は、4月号で発表予定です。



※左は派立商店街通り沿い方向から、右は町防災倉庫沿い方向からの写真（2月24日現在）

**令和5年4月から町内を運行するバスが変わります！**

問 総合戦略課企画係 内 2022

●令和5年4月から町内を運行するバスが次のとおり変わります。

**①地域拠点連絡バス**

- ・小泊診療所発、町特産物直売所「ピュア」着になります。(ピュア～武田公民館の廃止)
- ・ホームックニコット小泊店前にバス停を設置します。
- ・廃止区間外の運行は、これまでと同様の運行時間で運行します。

**②武田・中高線バスが武田・中里地区循環バスに生まれ変わります。**

- ・県立中里高等学校が令和4年3月、県立金木高等学校が令和5年3月で閉校となり、武田・中高線バスの運行目的の一つであった通学の足としての一定の役割を終えたこと
- ・現在の運行経路では、武田地区の岩木川沿いの集落に暮らす住民が、商業施設や医療施設などが立地する役場周辺(中里地区)へ移動しづらい運行経路となっていること

以上の2点を踏まえ、より町民の移動ニーズに適した形で移動サービスを提供するため、武田・中高線バスの再編を行い、令和5年4月1日から武田・中里地区循環バスとして実証運行を開始します。

時刻表などの詳細は、広報3月号同時配布のチラシ「令和5年4月から町内を運行するバスが変わります！」をご覧ください。

**心配ごと相談** 主催 町社会福祉協議会**中里地域**3月15日(水) 荒 関 徳 勝  
伊 藤 定 照相談場所 役場相談室2  
相談時間 午前9時～正午**小泊地域**3月15日(水) 秋田谷 徳美  
山 本 弘相談場所 日本海漁火センター  
第1研修室  
相談時間 午前9時～正午**なんでも行政相談**日 時… 3月24日(金) 午前9時～正午  
場 所… 役場相談室2

行政相談委員…伊藤 定照、藪田 由比子

※行政相談は、住民から寄せられた苦情や意見・要望を、住民と関係行政機関との間に立って、公正・中立な立場から必要なあっせんを行い、その解決や実現の促進を図ります。  
※中止の場合は防災無線で周知します。

## 松くい虫被害および ナラ枯れ被害の予防

問 農政課農林基盤整備係 内 1816

松くい虫被害は、小さな線虫がマツの木に侵入することによってマツが枯れる伝染病で、県内では深浦町と南部町で被害が確認されています。また、ナラ枯れ被害は、昆虫が運ぶナラ菌によってミズナラやカシワなどのナラ類が枯れる伝染病で、県内では弘前市、西目屋村、五所川原市、つがる市、鱒ヶ沢町、深浦町、中泊町の7市町村で被害が発生しています。

これらの被害が、県内各地で発生するようになると、農林水産業をはじめとする産業・経済のほか、本県が誇る自然景観などに大きな影響を与えます。

このため、次の3点のご協力をお願いします。

- ①原因となる昆虫は、それぞれマツとナラ類を伐採した際に発生する臭いに集まる習性があるため、これらの昆虫の活動期(6～9月)には、マツとナラ類を伐採しないようにしましょう。
- ②マツの丸太や苗木、ナラの丸太を被害地から持ち込むと、松くい虫被害やナラ枯れ被害を呼び込む可能性があるため、県内の未被害地のものを利用しましょう。
- ③松くい虫被害やナラ枯れ被害を防ぐためには、黄色に変色した葉や枯れたマツ・ナラ類を早い段階で取り除くことが大切です。自宅の庭木や街路樹、山林など、身の回りで枯れているまたは枯れかかっているマツやナラ類を見つけたら、最寄りの西北地域県民局林業振興課、森林組合、町農政課までお知らせください。

### 留意事項の地域区分一覧

地域区分	(A) 被害発生市町村	(B) 被害発生隣接市町村	(C) A・B以外の市町村
留意事項			
① 生立木等の伐採(6月～9月)	×	×	△
	行わないこと	行わないこと	極力行わないこと
② 被害木等の市町村外への移動	×	—	—
	行わないこと	対象外	対象外
③ 被害木駆除(10月～翌年5月)	○	—	—
	確実に駆除	対象外	対象外
④ 被害地域からの材の移動	×	×	×
	行わないこと	行わないこと	行わないこと
⑤ 枯死木の情報提供	○	○	○
	速やかに連絡	速やかに連絡	速やかに連絡

A：深浦町、南部町、つがる市、鱒ヶ沢町、西目屋村、弘前市、五所川原市、中泊町

B：鱒ヶ沢町、八戸市、三戸町、五戸町、新郷村、鶴田町、青森市、今別町、外ヶ浜町、蓬田村、板柳町、藤崎町、田舎館村、大鱒町、平川市

C：AとBを除く県内18市町村

※マツ類のみ対象、◆ナラ類のみ対象

大切な森林資源を次の世代へ引き継ぐため、ご協力をお願いします。

## 町税の領収書発行の終了

問 税務課庶務徴収係 内 1215

### ○町税の領収書発行の終了

これまで町税の納付に口座振替か電子決済アプリをご利用の方に領収書を送付し、納付済みとなった税額をお知らせしてきましたが、省資源化の推進と経費削減の観点から令和5年度からは領収書の発行を終了します。

今後はお手数ですが、

- ・口座振替で納付した方は、預貯金通帳にて振替結果をご確認ください。
- ・電子決済アプリで納付した方は、アプリ内の取引確認またはご利用履歴でご確認ください。

### ○軽自動車税(種別割)

軽自動車協会では、令和5年度から納付情報がオンラインで確認できるため領収書または納税証明書の提示が原則不要となります。

※自動車整備会社によっては、車検時の納税証明書が必要な場合もありますので、自動車整備会社にご確認ください。

なお、納付した証明が必要な方は、コンビニ、金融機関、町役場、小泊支所で納付してください。口座振替か電子決済アプリで納付した方は、納税証明書を町民課で取得して下さるようお願いいたします。

## 愛車の住所変更はお忘れなく

問 西北地域県民局県税部納税管理課

☎ 34-2111 内 210～211

自動車税種別割の納税通知書は、原則として4月1日現在での自動車登録の住所(車検証に記載されている住所)にお送りしています。引っ越しなどで住所が変わったときは、運輸支局で住所の「変更登録」を行う必要があります。

3月中に変更登録の手続きができない場合は、自動車税種別割の住所変更を行いますので、最寄りの地域県民局県税部までご連絡ください。

また、「青森県電子申請・届出システム」から届け出すこともできますので、くわしくは県ホームページをご覧ください。

※車検証の住所は別途変更が必要です。運輸支局での変更登録も忘れずに行ってください。

## 学生の国保の手続きのお知らせ

☎ 町民課国保年金係 ☎ 1316

修学のため、町外へ住所を移して生活する学生には、特例により引き続き親元の住所地で学生用保険証を交付することができます。

### ○修学する場合

修学により、住所を異動(転出)する場合、異動後に国保窓口で手続きをお願いします。

#### 〈必要書類〉

- ・国民健康保険証
- ・在学証明書または学生証(有効期限が記載されているもの)

※合格通知書などの入学が確認できる書類でも手続きは可能ですが、後日在学証明書または学生証を提出していただきます。

### ○学生でなくなった場合(卒業・就職など)

学生でなくなった場合は、学生用保険証の返還手続きが必要となります。返還の際は次の必要書類を国保窓口まで持参ください。なお、保険証は、現在住所をおいている市町村より交付していただくか、就職先の健康保険に加入するなどの手続きが必要です。

#### 〈必要書類〉

- ・国民健康保険証
- ・卒業証明書(卒業日が確認できる書類)

## 国保加入者の皆様へ

☎ マイナンバー総合フリーダイヤル ☎ 0120-95-0178

40歳以上で特定健診を受けた人は令和2年度以降の特定健診の結果をマイナポータルで閲覧できます。自身の特定健診情報や処方された薬剤情報も閲覧できるため、健康管理に役立てることができます。また、同意をすれば過去の特定健診情報や薬局情報を医師などと共有できるため、よりよい医療を受けることにつながります。

#### 〈閲覧方法〉

- ①【初回の方のみ】マイナンバーカードの保険証利用登録を行う。
- ②マイナポータルにアクセスし、ログイン
- ③メニューから「わたしの情報」→「健康・医療」→「健康診断・健診情報」の順に選択。
- ④取得する情報が「特定健診情報・後期高齢者健診情報」なことを確認し、「表示する」を選択。

## 3月31日は

### 国民健康保険税 9期

の納期限です。忘れずに納めましょう。

※口座振替をされている人の引き落とし日は、

**3月27日(月)**です。残高をご確認ください。

※町税の納付は、便利で安心確実な口座振替をご利用ください。

☎ 税務課庶務徴収係 ☎ 1215・1216

## 国保の届出は14日以内をお願いします

☎ 町民課国保年金係 ☎ 1316

社会保険のある会社に就職または退職した(社会保険の扶養、任意継続を希望しない)ときや国保加入者が転入・転出するときは、国保加入・喪失の手続きが必要となります。14日以内に忘れずに届出をしてください。

### ○国保に加入するときに必要なもの

- ・他の市町村から転入してきた時…転出証明書
- ・社会保険をやめた時(社会保険の扶養や任意継続を希望しない時)…資格喪失証明書
- ・社会保険の被扶養者でなくなった時…資格喪失証明書

### ○国保をやめるときに必要なもの

- ・他の市町村に転出する時…国保の保険証
- ・社会保険に加入した時…新しい健康保険証、国保の保険証
- ・社会保険の被扶養者になった時…新しい健康保険証、国保の保険証

## 新型コロナウイルス感染症の感染拡大防止のため、郵送や電子申請などを積極的にご活用ください

☎ 五所川原労働基準監督署 ☎ 35-2309

- 労働基準監督署では、アルコール消毒液の設置、職員に対する手洗いや咳エチケットの徹底などの対策を講じ、新型コロナウイルス感染症の感染拡大防止に努めています。
- 例年、3月の年度末と4月の年度初めには、労働基準監督署の窓口が、来庁者で混雑する場合があるため、感染拡大防止の観点からも、各種届出・申請などの際は、郵送や電子申請などを積極的にご活用ください。
- 電子申請の方法は、労働基準監督署までお問合せください。

## 2023年度 国家公務員「国税専門官採用試験」(大学卒業程度)のお知らせ

問 仙台国税局人事第二課試験研修係、人事東北事務局  
☎ 022-263-1111 ☎ 022-221-2022

国税専門官は、国の財政を支える重要な仕事を担い、税務署などで調査・徴収・検査や指導などを行う税務のスペシャリストです。

### ○受験資格

- 平成5年4月2日から平成14年4月1日生まれの者
- 平成14年4月2日以降生まれの者で次に掲げるもの
  - 大学を卒業した者及び令和6年3月までに大学を卒業する見込みの者
  - 人事院が(1)に掲げるものと同等の資格があると認める者

### ○受験申込み受付期間

3月20日(月)まで

### ○受験申込み方法

受験申込みはインターネット申込みとする。  
(国家公務員試験採用情報NAVI)

### ○第1次試験日

6月4日(日)

## 国家公務員採用試験のお知らせ

問 人事院東北事務局第二課試験係  
☎ 022-221-2022

人事院では、国家公務員採用総合職試験(院卒者試験・大卒程度試験)および一般職試験(大卒程度試験)を実施します。

申込みはインターネットにより行ってください。

### 【総合職試験(院卒者試験・大卒程度試験)】

- インターネット申込み受付期間  
3月20日(月)まで [受信有効]
- 第1次試験日…4月9日(日)

### 【一般職試験(大卒程度試験)】

- インターネット申込み受付期間  
3月20日(月)まで [受信有効]
- 第1次試験日…6月11日(日)

なお、申込み方法や受験資格などの詳しい内容は、人事院ホームページの「国家公務員試験採用情報NAVI」または問合せ先まで。

## 労働委員会委員による労働相談会

問 県労働委員会事務局 ☎ 017-734-9832

個々の労働者と事業主との間に生じた労働問題(解雇・賃金引下げ・長時間労働・パワハラなど)の相談に県労働委員会委員が応じます。

### 1. 開催日時および場所

開催日	時間	場 所
3月19日(日)	午前10時～ 正午	県労働委員会 (東奥日報新町ビル4階)
4月4日(火)	午後1時半～ 午後3時半	
4月16日(日)	午前10時～ 正午	
5月9日(火)	午後1時半～ 午後3時半	
5月21日(日)	午前10時～ 正午	

### 2. 対象者……県内の労働者・事業主

### 3. 対応者……県労働委員会委員

#### 県労働委員会とは…

県の行政機関の一つ。労働問題の専門的知識を持つ、公益委員(弁護士など)、労働者委員(労働組合役員など)、使用者委員(会社経営者など)で構成されており、中立・公正な立場で労働問題を解決する。

### 4. その他

- ・費用無料、秘密厳守
- ・随時受付(予約優先)
- ・新型コロナウイルス感染症感染拡大防止のため、相談時の検温の実施や連絡先の確認、マスクの着用・手指の消毒などのご協力よろしくお願ひします。

県労働委員会事務局では、労働相談会以外にも、執務時間中に随時労働相談を受け付けています！

労働相談ダイヤル(事務局職員対応)

Tel 0120-610-782

## 図書館情報

問 町総合文化センター「パルナス」 ☎ 69-1111

## 今月のMiniコレクション

## ○一般・テーマ

## 《衝撃の結末》

どんでん返し！最後の最後で驚きの展開がある小説を集めました。

## ○児童・テーマ

## 《春の絵本》

春にぴったりの絵本を集めました。

## 新刊情報 [一般]

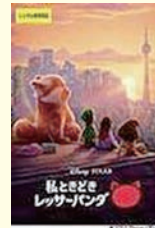
『残照』	田中 芳樹	祥伝社
『クラックアウト』	長沢 樹	角川春樹事務所
『図書館ウォーカー』	オラシオ	日外アソシエーツ
『ぼくはなにいろ』	黒田 小暑	小学館
『ドールハウスの惨劇』	遠坂 八重	祥伝社

## 新刊情報 [児童]

『いよいよあしたは』	ジェリー・ダレル	サンマーク出版
『おひなさまのいえ』	吉田 朋子	世界文化社
『のせてくださいな』	みやけゆま	B L 出版
『5年2組ふしぎだね』	吉野万理子	静山社
『グローイングアップ』	大塚いちお	NHK出版

## DVDの紹介 [児童]

『私ときどきレッサーパンダ』 ドミー・シー//監督  
『映画すみっこぐらし 青い月夜のまほうのコ』  
大森貴弘//監督



## イベント情報

## 《はあと屋3と朗読ユニット〈ひそか〉のお話し会スペシャルバージョン》開催！

延期にしていた「はあと屋3と朗読ユニット〈ひそか〉のお話し会スペシャルバージョン」を次の日程で開催します。楽しい手遊びや英語絵本でおなじみの「はあと屋3」のひろちゃん、かわちゃんがお話しをしてくれます！

そして今回は、五所川原で活躍中の朗読ユニット〈ひそか〉もお呼びしました！ ごろーさん、そのたん、りおちゃんの3人組！ 手遊びあり、音楽あり、笑いありの大盛り上がりのお話し会に参加してみませんか？

- ・日時…3月18日(土) 午前10時～午前11時
- ・場所…町総合文化センター「パルナス」ホール
- ・申込み…不要
- ・対象…児童・一般
- ・参加費…無料

※くわしくは問合せ先まで。

## 令和5年度「中里高齢者教室」学級生募集

問 中央公民館 ☎ 57-2341

中里高齢者教室では、お互いの親睦をはかり、教養を高め、毎日をもっと豊かに健康でいきいきと暮らすことを目指し学習しています。皆さんの参加をお待ちしています。

- ◆期間…令和5年4月～令和6年3月まで  
月1回(原則毎月第2金曜日)
- ◆会場…町中央公民館 ※会場まではバス送迎もしています。
- ◆内容…テーマを決めての学習、講師を招いての講話、バス遠足など。
- ◆対象…中里地域に在住する満60歳以上の方で、積極的に学習に参加する意欲のある方。
- ◆参加費…年間1,000円 ※バス遠足で個別に必要な経費は別途徴収。
- ◆申込み・締切…3月10日(金)～4月14日(金)までに中央公民館に申込み。  
興味のある方はご連絡ください。

